

Комитет по образованию г.Улан-Удэ
Муниципальное автономное дошкольное образовательное учреждение
Детский сад №59 «Золотой ключик»

РАССМОТРЕНО:
на педагогическом совете
Протокол № 1
От 08 09 2022 г.

СОГЛАСОВАНО:
Ст. воспитатель МАДОУ №
59
Т.М. Попова
«08» 09 2022 г.

УТВЕРЖДАЮ:
Заведующая МАДОУ №
59 Е.А. Терешенко
«08» 09 2022 г.
г. Улан-Удэ



РАБОЧАЯ ПРОГРАММА
коррекционно-развивающей работы
в старшей логопедической группе
№11 «Березка»
для детей с тяжелыми нарушениями речи

Составитель:
Учитель-логопед
О.С.Шушурихина

г.Улан-Удэ
2022 г.

Содержание

Раздел I. Целевой	3
1.1. Название программы, нормативно - правовая база	3
1.2. Цели и задачи реализации программы	3
1.3. Принципы формирования программы	4
Раздел II. Возрастные особенности детей логопедической группы	5
Раздел III. Значимые характеристики группы	6
Раздел IV. Основные содержательные направления работы с детьми	9
4.1 Описание коррекционной образовательной деятельности в соответствии с направлениями речевого развития ребенка	9
4.2 Содержание и организация образовательной коррекционно-логопедической деятельности	13
4.3. Интеграция усилий учителя-логопеда и воспитателей	16
Раздел V. Результаты коррекционной работы	19
5.1. Входной мониторинг	19
5.2. Планируемые результаты коррекционной работы	21
Раздел VI. Модели работы с детьми	21
6.1. Учебный план	21
6.2. Комплексно-тематическое планирование	23
Раздел VII. Взаимодействие с семьями воспитанников	26
Раздел VIII Предметно-пространственная развивающая среда	28
Раздел IX. Учебно-методическое оснащение	30

Раздел I.

1.1. Название программы, нормативно - правовая база

Рабочая программа учителя-логопеда предназначена для детей 5 - 6 лет с тяжелыми нарушениями речи, посещающих старшую логопедическую группу МАДОУ детского сада № 59 «Золотой ключик» г. Улан-Удэ.

Рабочая программа составлена на основе «Программы дошкольных образовательных учреждений компенсирующего вида для детей с нарушениями речи» Т. Б. Филичевой, Г. В. Чиркиной; Образовательной Программы дошкольного учреждения детского сада № 59 «Золотой ключик» г. Улан-Удэ; Положения о логопедических группах ДОУ, в соответствии с:

- Федеральным государственным образовательным стандартом дошкольного образования;
- Федеральным законом «Об образовании в Российской Федерации» от 29.12.2012 № 273-ФЗ;
- Приказом Министерства образования и науки Российской Федерации от 17.10.2013г. №1155 «Об утверждении федерального государственного стандарта»
- Постановлением Правительства Российской Федерации от 5 августа 2013 г. №662 «Об осуществлении мониторинга системы образования».
- Приказом Министерства образования и науки РФ от 30 августа 2013 г. №1014 «Об утверждении Порядка организации и осуществления образовательной деятельности по основным общеобразовательным программам дошкольного образования» (Зарегистрировано в Минюсте России 26.09.2013 № 30038);
- Требованиями СанПиН от 15.05.13. № 26 к устройству, содержанию и организации режима работы в дошкольных организациях;

Рабочая программа является компонентом ДОУ в реализации образовательной программы ДОУ и представляет коррекционно-развивающую систему, обеспечивающую формирование коммуникативных способностей, речевого и общего психического развития ребёнка дошкольного возраста с речевой патологией, его социализацию в коллективе сверстников.

Настоящая программа носит коррекционно-развивающий характер, рассчитана на один учебный год.

1.2. Цели и задачи реализации программы

Целью данной рабочей программы является построение системы коррекционно-развивающей работы в группе компенсирующей направленности для детей с тяжелыми нарушениями речи (общим недоразвитием речи и фонетико-фонематическим недоразвитием речи) в возрасте с 5 до 6 лет, предусматривающей полную интеграцию действий всех специалистов, работающих в группе, и родителей дошкольников.

Комплексно-тематическое планирование работы учитывает особенности речевого и общего развития детей с тяжелой речевой патологией. Комплексность педагогического воздействия направлена на выравнивание речевого и психофизического развития детей и обеспечение их всестороннего гармоничного развития.

Одной из **основных задач рабочей программы** является овладение детьми самостоятельной, связной, грамматически правильной речью и коммуникативными

навыками, фонетической системой русского языка, элементами грамоты, что формирует готовность к обучению в школе и обеспечивает преемственность со следующей ступенью системы образования.

Главная задача рабочей программы заключается в реализации общеобразовательных задач дошкольного образования с привлечением синхронного выравнивания речевого и психофизического развития детей с тяжелыми нарушениями речи.

1.3. Принципы формирования программы

Программа имеет в своей основе следующие принципы:

- Принцип природосообразности, т.е. синхронного выравнивания речевого и психического развития детей с нарушениями речи;
- Онтогенетический принцип, учитывающий закономерности развития детской речи в норме;
- Принцип индивидуализации, учета возможностей, особенностей развития и потребностей каждого ребенка;
- Принцип признания каждого ребенка полноправным участником образовательного процесса;
- Принцип поддержки детской инициативы и формирования познавательных интересов каждого ребенка;
- Принцип интеграции усилий специалистов;
- Принцип конкретности и доступности учебного материала, соответствия требований, методов, приемов и условия образования индивидуальным и возрастным особенностям детей;
- Принцип систематичности и взаимосвязи учебного материала;
- Принцип постепенности подачи учебного материала;
- Принцип концентрического наращивания информации в каждой из последующих возрастных групп во всех пяти образовательных областях.

Основной формой работы в соответствии с рабочей программой является игровая деятельность. Все коррекционно-развивающие занятия в соответствии с рабочей программой носят игровой характер, насыщены разнообразными играми и развивающими игровыми упражнениями.

Выполнение коррекционных, развивающих и воспитательных задач, поставленных программой, обеспечивается благодаря комплексному подходу и интеграции усилий специалистов педагогического и медицинского профилей и семей воспитанников.

Реализация принципа интеграции способствует более высоким темпам общего и речевого развития детей, более полному раскрытию творческого потенциала каждого ребенка, возможностей и способностей, заложенных в детях природой, и предусматривает совместную работу учителя-логопеда, музыкального руководителя, воспитателей и родителей дошкольников.

В программе взаимодействие специалистов и родителей отражено в блоке «Интеграция усилий учителя-логопеда и воспитателей», «Взаимодействие учителя - логопеда с родителями».

Работой по образовательной области «Речевое развитие» руководит учитель-логопед, а другие специалисты подключаются к работе и планируют образовательную деятельность в соответствии с рекомендациями учителя-логопеда.

В соответствии с рабочей программой коррекционное направление работы является приоритетным, так как целью его является выравнивание речевого и психофизического развития детей. Все педагоги следят за речью детей и закрепляют речевые навыки, сформированные учителем-логопедом. Кроме того, все специалисты под руководством учителя-логопеда занимаются коррекционно-развивающей работой, участвуют в исправлении речевого нарушения и связанных с ним процессов.

Раздел II. Возрастные особенности детей логопедической группы

Речь ребенка формируется под влиянием речи взрослых. От того, насколько полноценным является речевое общение ребёнка, насколько достаточна его речевая практика, каково речевое окружение, условия воспитания, зависит и развитие речи маленького человека.

Связная речь

У детей шестого года жизни происходит развитие связной, грамматически правильной диалогической и монологической речи. Ребенок учится самостоятельно строить игровые и деловые диалоги; пересказывать литературные произведения самостоятельно по ролям, по частям, правильно передавая идею и содержание. В описательных рассказах о предметах, объектах и явлениях природы начинает использовать прилагательные и наречия. Сочиняет сюжетные рассказы по картине, из личного опыта.

Грамматический строй речи

Ребенок правильно употребляет в речи:

- несклоняемые существительные (метро, пальто, пианино, эскимо);
- слова, имеющие только множественное или только единственное число (ножницы, очки);
- глаголы «одеть» и «надеть»;
- существительные множественного числа в родительном падеже;
- образует слова, пользуясь суффиксами (учитель, строитель, спасатель; солонка, масленка), приставками (подснежник, подосиновик).

Обогащение активного словаря

У детей шестого года жизни происходит расширение активного словаря за счет слов, обозначающих:

- названия профессий, учреждений, предметов и инструментов труда, техники, помогающей в работе, трудовых действий и качества их выполнения;
- личностные характеристики человека (честность, справедливость, доброта, заботливость, верность и т. д.), его состояния и настроения, внутренние переживания;
- социально-нравственные категории (добрый, злой, вежливый, трудолюбивый, честный и т. д.);
- оттенки цвета (розовый, бежевый, зеленовато-голубоватый и т. д.);

- названия обследовательских действий, необходимых для выявления качеств и свойств предметов (погладил, подул, взвесил, понюхал и т. д.).

Освоение способов обобщения — объединения предметов в группы по существенным признакам (посуда, мебель, одежда, обувь, головные уборы, постельные принадлежности, транспорт, домашние животные, дикие звери, овощи, фрукты).

Просодика (темпо-ритмическая, интонационная сторона речи)

Темп речи детей в повседневном общении остаётся умеренным. Надо заметить, что в состоянии волнения, возбуждения, ребёнок может говорить быстро, захлёб, громче, чем обычно. Взрослым не следует торопить ребенка, нужно дать ему спокойно высказать свою мысль. Ребенок шестого года жизни свободно использует средства интонационной выразительности: может читать стихи грустно, весело или торжественно, способен регулировать громкость голоса и темп речи в зависимости от ситуации (громко читать стихи на празднике или тихо делиться своими секретами и т.п.).

Формирование звуковой аналитико-синтетической активности как предпосылки обучения грамоте.

Дети 5-6 лет начинают осваивать термины: «слово», «звук», «буква», «предложение», «гласный звук» и «согласный звук»; звуковой анализ слова. Учатся делить на слоги двух-, трехслоговые слова; осуществлять звуковой анализ простых трехзвучных слов: интонационно выделять звуки в слове, различать гласные и согласные звуки, определять твердость и мягкость согласных, составлять схемы звукового состава слова; составлять предложения по живой модели; определять количество и последовательность слов в предложении; развивать мелкую моторику кистей рук: раскрашивание, штриховка, мелкие мозаики.

Звукопроизношение

В пять лет заканчивается формирование произношения шипящих звуков, их различение в речи на слух продолжает совершенствоваться на протяжении всего шестого года жизни. В период 5-6 лет «оттачиваются» возможности детей в дифференциации твердых - мягких, звонких - глухих согласных. Одним из наиболее поздно усваиваемых звуков являются соноры [p], [p`]. В шесть лет еще допускается его нечеткое произношение.

Раздел III. Значимые характеристики группы

Количественный состав группы

Таблица 1

Возрастная группа	Количество детей	Из них мальчики	Из них девочки
Старшая группа 5 - 6 лет	17	4	13

Сведения о родителях (законных представителях)

Таблица 2

Характеристика	2022-2023 учебный год
Полные семьи	10
Неполные семьи	воспитывает одна мать – 7

	воспитывает один отец – 0
Всего родителей (законных представителей)	27
Возраст	20-30 лет - 4 31-40лет - 14 41-50 лет - 9
Образование	Высшее – 14 Средне-специальное – 9 Среднее - 4
Многодетные	4
1-2 ребенка	одни ребенок в семье – 5 два ребенка в семье - 8
Опекуны	-
Семьи, имеющие двойню	-
Двуязычные семьи	5

Распределение детей по логопедическим диагнозам (начало года)

Таблица 3

Количество детей всего	ОНР-1	ОНР-2	ОНР-3	ОНР-4	ФФНР	ЗПР
17	-	2	11	2	1	1

Группу посещают дети шестого года жизни с тяжелыми нарушениями речи (общим недоразвитием речи и с фонетико-фонематическим недоразвитием речи).

Общее недоразвитие речи рассматривается как системное нарушение речевой деятельности, сложные речевые расстройства, при которых у детей нарушено формирование всех компонентов речевой системы, касающихся и звуковой, и смысловой сторон, при нормальном слухе и сохранном интеллекте.

Речевая недостаточность при ОНР у дошкольников может варьироваться от полного отсутствия речи до развернутой речи с выраженными проявлениями лексико-грамматического и фонетико-фонематического недоразвития (Левина Р. Е.). В настоящее время выделяют четыре уровня речевого развития, отражающие состояние всех компонентов языковой системы у детей с ОНР (Филичева Т. Б.).

Второй уровень речевого развития определяется как начатки общеупотребительной речи, отличительной чертой которой является наличие двух-, трех-, а иногда даже четырехсловной фразы. Объединяя слова в словосочетания и фразу, один и тот же ребенок может как правильно использовать способы согласования и управления, так их и нарушать. В самостоятельной речи детей иногда появляются простые предлоги, сложные предлоги отсутствуют. Недостаточность практического усвоения морфологической системы языка, в частности словообразовательных операций разной степени сложности, значительно ограничивает речевые возможности детей, приводя к грубым ошибкам в понимании и употреблении приставочных глаголов, относительных и притяжательных прилагательных, существительных со значением действующего лица. Наблюдаются существенные затруднения в усвоении обобщающих и отвлеченных понятий, системы антонимов и синонимов. Характерным является использование слов в узком значении. Одним и тем же словом ребенок может назвать предметы, имеющие

сходство по форме, назначению, выполняемой функции и т. д. («муха» — муравей, жук, паук; «тю фи» — туфли, тапочки, сапоги, кеды, кроссовки). Ограниченность словарного запаса проявляется и в незнании многих слов, обозначающих части тела, части предмета, посуду, транспорт, детенышей животных и т. п. Связная речь характеризуется недостаточной передачей некоторых смысловых отношений и может сводиться к простому перечислению событий, действий или предметов. Детям со II уровнем речевого развития крайне затруднительно составление рассказов, пересказов без помощи взрослого. Звуковая сторона речи детей в полном объеме не сформирована и значительно отстает от возрастной нормы: наблюдаются множественные нарушения в произношении звуков. Высказывания дошкольников малопонятны из-за выраженных нарушений слоговой структуры слов и их звуконаполняемости.

Третий уровень речевого развития характеризуется наличием развернутой фразовой речи с элементами лексико-грамматического и фонетико-фонематического недоразвития. Отмечаются попытки употребления даже предложений сложных конструкций. Лексика ребенка включает все части речи. При этом может наблюдаться неточное употребление лексических значений слов. Появляются первые навыки словообразования. Ребенок образует существительные и прилагательные с уменьшительными суффиксами, глаголы движения с приставками. Отмечаются трудности при образовании прилагательных от существительных. По-прежнему отмечаются множественные аграмматизмы. Ребенок может неправильно употреблять предлоги, допускает ошибки в согласовании прилагательных и числительных с существительными. Характерно недифференцированное произношение звуков, причем замены могут быть нестойкими. Недостатки произношения могут выражаться в искажении, замене или смещении звуков. Более устойчивым становится произношение слов сложной слоговой структуры. Ребенок может повторять трех- и четырехсложные слова вслед за взрослым, но искажает их в речевом потоке. Понимание речи приближается к норме, хотя отмечается недостаточное понимание значений слов, выраженных приставками и суффиксами.

Четвертый уровень речевого развития (Филичева Т. Б.) характеризуется незначительными нарушениями компонентов языковой системы ребенка. Отмечается недостаточная дифференциация звуков: [т-т'-с-с'-ц], [р-р'-л-л'-j] и др. Характерны своеобразные нарушения слоговой структуры слов, проявляющиеся в неспособности ребенка удерживать в памяти фонематический образ слова при понимании его значения. Следствием этого является искажение звуконаполняемости слов в различных вариантах. Недостаточная внятность речи и нечеткая дикция оставляют впечатление «смазанности». Все это показатели не закончившегося процесса фонемообразования. Остаются стойкими ошибки при употреблении суффиксов (единичности, эмоционально-оттеночных, уменьшительноласкательных, увеличительных). Отмечаются трудности в образовании сложных слов. Кроме того, ребенок испытывает затруднения при планировании высказывания и отборе соответствующих языковых средств, что обуславливает своеобразие его связной речи. Особую трудность для этой категории детей представляют сложные предложения с разными придаточными. Дети с ОНР имеют (по сравнению с возрастной нормой) особенности развития сенсомоторных, высших психических функций, психической активности.

При **ФФН** у детей имеет место расстройство произносительной стороны речи и особого фонематического слуха, способствующего различению и узнаванию фонем родного языка. Физиологический слух и интеллект у детей с ФФН сохранены. Структура дефекта при ФФН характеризуется несформированностью звуковой стороны речи, нарушением дифференциации звуков, сходных по артикуляторным и акустическим признакам, нарушением слоговой структуры слова, не резко выраженными лексико-грамматическими нарушениями. Лексический запас и грамматический строй речи при ФФН обычно в пределах нормы, однако при специальном обследовании могут выявляться ошибки в словоизменении, согласовании частей речи, употреблении предлогов.

Раздел IV. Основные содержательные направления работы с детьми

4.1 Описание коррекционной образовательной деятельности в соответствии с направлениями речевого развития ребенка

Целью работы в старшей группе является комплексная подготовка детей к последующему обучению в школе. В связи с этим логопедическая работа направлена на решение задач, связанных с дальнейшим развитием и совершенствованием фонетического, лексико-грамматического строя языка, связной речи, а также подготовкой детей к овладению элементарными навыками письма и чтения. При этом логопеду необходимо обладать четкими представлениями о:

- сохраненных компонентах языка ребенка, которые послужат базой для дальнейшего совершенствования его речевого развития;
- степени и характере остаточных проявлений недоразвития речи ребенка;
- особенностях психического и моторного развития ребенка, важных для полноценного преодоления недоразвития речи.

В процессе логопедической работы особое внимание уделяется развитию у детей:

- способности к сосредоточению
- умения войти в общий ритм и темп работы и удерживанию его в течение занятия;
- умения следовать единому замыслу работы в процессе как индивидуальных, так и совместных усилий;
- умения реализации замысла работы, доведения начатой деятельности до предполагаемого результата.

Процесс усвоения языковых средств в условиях коррекционного воздействия ориентирован на осмысление детьми учебного материала, закрепление полученных знаний и умений в процессе тренировочных упражнений и упрочение соответствующих навыков в актах речевой коммуникации.

Направления коррекционно-развивающей работы:

1. Смысловая сторона речи

1. Развитие словаря

- Уточнить и расширить запас представлений на основе наблюдения и осмысления предметов и явлений окружающей действительности, создать достаточный запас словарных образов.
- Обеспечить переход от накопленных представлений и пассивного речевого запаса к активному использованию речевых средств.

- Расширить объем правильно произносимых существительных — названий предметов, объектов, их частей по всем изучаемым лексическим темам.
- Учить группировать предметы по признакам их соотнесенности и на этой основе развивать понимание обобщающего значения слов, формировать доступные родовые и видовые обобщающие понятия.
- Расширить глагольный словарь на основе работы по усвоению понимания действий, выраженных приставочными глаголами; работы по усвоению понимания действий, выраженных личными и возвратными глаголами. Учить различать и выделять в словосочетаниях названия признаков предметов по их назначению и по вопросам какой? какая? какое?, обогащать активный словарь относительными прилагательными со значением соотнесенности с продуктами питания, растениями, материалами; притяжательными прилагательными, прилагательными с ласкательным значением.
- Учить сопоставлять предметы и явления и на этой основе обеспечить понимание и использование в речи слов-синонимов и слов-антонимов.
- Расширить понимание значения простых предлогов и активизировать их использование в речи.
- Обеспечить усвоение притяжательных местоимений, определительных местоимений, указательных наречий, количественных и порядковых числительных и их использование в экспрессивной речи.
- Закрепить понятие слово и умение оперировать им.

2. Формирование и совершенствование грамматического строя речи

- Обеспечить дальнейшее усвоение и использование в экспрессивной речи некоторых форм словоизменения: окончаний имен существительных в единственном и множественном числе в именительном падеже, в косвенных падежах без предлога и с простыми предлогами; окончаний глаголов настоящего времени, глаголов мужского и женского рода в прошедшем времени.
- Обеспечить практическое усвоение некоторых способов словообразования и на этой основе использование в экспрессивной речи существительных и прилагательных с уменьшительно-ласкательными суффиксами, существительных с суффиксами -онок, -енок, -ат-, -ят-, глаголов с различными приставками.
- Научить образовывать и использовать в экспрессивной речи относительные и притяжательные прилагательные.
- Совершенствовать навык согласования прилагательных и числительных с существительными в роде, числе, падеже.
- Совершенствовать умение составлять простые предложения по вопросам, по картинке и по демонстрации действия, распространять их однородными членами.
- Сформировать умение составлять простые предложения с противительными союзами, сложносочиненные и сложноподчиненные предложения.

- Сформировать понятие предложение и умение оперировать им, а также навык анализа простого двусоставного предложения из 2—3 слов (без предлога).

3. Развитие связной речи и формирование коммуникативных навыков

- Воспитывать активное произвольное внимание к речи, совершенствовать умение вслушиваться в обращенную речь, понимать ее содержание, слышать ошибки в чужой и своей речи.
- Совершенствовать умение отвечать на вопросы кратко и полно, задавать вопросы, вести диалог, выслушивать друг друга до конца.
- Учить составлять рассказы-описания, а затем и загадки-описания о предметах и объектах по образцу, предложенному плану; связно рассказывать о содержании серии сюжетных картинок и сюжетной картины по предложенному педагогом или коллективно составленному плану.
- Совершенствовать навык пересказа хорошо знакомых сказок и коротких текстов. Совершенствовать умение «оречевлять» игровую ситуацию и на этой основе развивать коммуникативную функцию речи. Обучение элементам грамоты

II. Звуковая сторона речи:

1. Развитие просодической стороны речи

- Формировать правильное речевое дыхание и длительный ротовой выдох.
- Закрепить навык мягкого голосообразования.
- Воспитывать умеренный темп речи по подражанию педагогу и в упражнениях на координацию речи с движением. Развивать ритmicность речи, ее интонационную выразительность, модуляцию голоса.

2. Коррекция произносительной стороны речи

- Закрепить правильное произношение имеющихся звуков в игровой и свободной речевой деятельности.
- Активизировать движения речевого аппарата, готовить его к формированию звуков всех групп.
- Сформировать правильные уклады шипящих, аффрикат, йотированных и сонорных звуков, автоматизировать поставленные звуки в свободной речевой и игровой деятельности.

3. Работа над слоговой структурой слова

- Совершенствовать умение различать на слух длинные и короткие слова.
- Учить запоминать и воспроизводить цепочки слогов со сменой ударения и интонации, цепочек слогов с разными согласными и одинаковыми гласными; цепочек слогов со стечением согласных.
- Обеспечить дальнейшее усвоение и использование в речи слов различной звукослоговой структуры.

4. Совершенствование фонематических представлений, развития навыков звукового анализа и синтеза.

- Совершенствовать умение различать на слух гласные звуки.
- Закрепить представления о гласных и согласных звуках, их отличительных признаках.

- Упражнять в различении на слух гласных и согласных звуков, в подборе слов на заданные гласные и согласные звуки.
- Формировать умение различать на слух согласные звуки, близкие по артикуляционным признакам в ряду звуков, слогов, слов, в предложениях, свободной игровой и речевой деятельности.
- Закреплять навык выделения заданных звуков из ряда звуков, гласных из начала слова, согласных из конца и начала слова.
- Совершенствовать навык анализа и синтеза открытых и закрытых слогов, слов из трехпяти звуков (в случае, когда написание слова не расходится с его произношением).
- Формировать навык различения согласных звуков по признакам: глухой-звонкий, твердый-мягкий.
- Закрепить понятия звук, гласный звук, согласный звук.
- Сформировать понятия звонкий согласный звук, глухой согласный звук, мягкий согласный звук, твердый согласный звук.
- Сформировать навыки слогового анализа и синтеза слов, состоящих из двух слогов, одного слога, трех слогов.
- Закрепить понятие слог и умение оперировать им.

III. Обучение элементам грамоты.

- Закрепить понятие буквы и представление о том, чем звук отличается от буквы.
- Познакомить с буквами А, О, У, И, К, Т, М, Н, П, Б, Д, Г, Ф, В, Х, Ш, З.
- Совершенствовать навыки составления букв из палочек, выкладывания из шнуручка и мозаики, лепки из пластилина, «рисования» по тонкому слою манки и в воздухе.
- Учить узнавать «зашумленные» изображения пройденных букв; пройденные буквы, изображенные с недостающими элементами; находить знакомые буквы в ряду правильно и зеркально изображенных букв.

IV. Развитие высших психических функций.

- Продолжать развивать все виды восприятия, учить воспринимать и учитывать при сравнении предметов признаки, воспринимаемые всеми органами чувств.
- Совершенствовать, характер и содержание способов обследования предметов, способность обобщать.
- Развивать все виды внимания, память, стимулировать развитие творческого воображения, исключать стереотипность мышления.

V. Развитие общей и мелкой моторики.

Реализация содержания образовательной области осуществляется через регламентируемые (занятия) и не регламентируемые виды деятельности (режимные моменты, игры, труд, театрализованная деятельность, блок дополнительного образования, экскурсии, прогулки, самостоятельная деятельность детей).

Результативность логопедической работы отслеживается через мониторинговые (диагностические) исследования два раза в год с внесением последующих корректив в

содержание всего коррекционно-образовательного процесса и в индивидуальные маршруты коррекции.

4.2 Содержание и организация образовательной коррекционно-логопедической деятельности

Модель организации коррекционно-развивающей работы в группе

Рис.1



Выполнение коррекционных, развивающих и воспитательных задач, поставленных Программой, обеспечивается благодаря комплексному подходу и интеграции работы специалистов.

Содержание программы обеспечивает вариативность и личностную ориентацию образовательного процесса с учетом индивидуальных возможностей и потребностей детей. Содержание подгрупповых занятий отражено в календарно-тематическом планировании.

При планировании занятий учитель-логопед и воспитатель учитывают тематический принцип отбора материала, с постоянным усложнением заданий. При изучении каждой темы определяется словарный минимум (пассивный и активный), исходя из речевых возможностей детей. Тему рекомендуется соотносить со временем года, праздниками, яркими событиями в жизни детей. В рамках изучения каждой темы учитель-логопед и воспитатели проводят работу по уточнению, обогащению и активизации словаря, формированию навыков словоизменения и словообразования, развитию связного высказывания. Обязательным требованием к организации обучения является создание условий для практического применения формируемых знаний.

Отражая специфику работы в группе компенсирующей направленности для детей с нарушением речи и учитывая основную ее направленность, задачи речевого развития включены во все разделы.

Учебный год в логопедической группе для детей с тяжелыми нарушениями речи начинается первого сентября, длится девять месяцев (до первого июня) и условно делится на три периода:

I период работы - сентябрь, октябрь, ноябрь;

II период работы - декабрь, январь, февраль;

III период работы - март, апрель, май.

Первые две недели сентября отводятся всеми специалистами для углубленной диагностики развития детей, сбора анамнеза, индивидуальной работы с детьми, совместной деятельности с детьми в режимные моменты, составления и обсуждения со всеми специалистами группы плана работы на первый период работы.

За основу логопедического обследования взята методика Н.В.Нищевой, задачами которой является выявление особенностей речевого развития детей с ограниченными возможностями здоровья, состояния компонентов речевой системы, соотношения развития различных компонентов речи, сопоставление уровня развития языковых средств с их активизацией.

Логопедическое обследование проводится в начале коррекционно - воспитательного воздействия на ребёнка с ТНР. Все полученные в ходе обследования данные, позволяют составить отчётливое представление о форме речевого нарушения, степени выраженности его первичных и вторичных симптомов.

После проведенной диагностики специалисты, работающие в логопедической группе, на психолого-медико-педагогическом совещании при заведующей ДООУ обсуждают результаты диагностики индивидуального развития детей и на основании полученных результатов утверждают план работы группы и индивидуальные маршруты развития детей.

С 15 сентября начинается организованная образовательная деятельность с детьми в соответствии с утвержденным планом работы.

В январе – каникулы 2 недели.

В старшей группе проводится в неделю 2 фронтальных логопедических занятия (понедельник, среда) продолжительностью 20 - 25 минут, остальное время в циклограмме работы учителя-логопеда занимает индивидуальная работа с детьми. Ежедневно учитель-логопед проводит индивидуальные коррекционно-развивающие занятия с детьми, консультирование педагогов ДООУ и родителей.

Каждый ребёнок не менее 2 раз в неделю занимается индивидуально.

Индивидуальная работа с детьми направлена на, артикуляционных укладов нарушенных звуков, их постановку, автоматизацию, дифференциацию, на развитие фонематического слуха и восприятия, уточнение и расширение словарного запаса, отработку лексико-грамматических категорий.

Последовательность устранения выявленных дефектов звукопроизношения определяется индивидуально, в соответствии с речевыми особенностями каждого.

Частота проведения индивидуальных занятий определяется характером и степенью выраженности речевого нарушения и индивидуальными психофизическими особенностями детей, продолжительность индивидуальных занятий 10 минут не менее 2 раз в неделю.

Этапы индивидуальной коррекционной работы по звукопроизношению:

1. Подготовительный этап.

Задача: тщательная и всесторонняя подготовка ребенка к длительной и кропотливой коррекционной работе, а именно:

- вызвать интерес к логопедическим занятиям, потребность в них;
- развитие слухового внимания, памяти, фонематического восприятия в играх и специальных упражнениях;
- формирование и развитие артикуляционной моторики до уровня минимальной достаточности для постановки звуков.

II. Формирование произносительных умений и навыков.

Задачи:

- устранение дефектного звукопроизношения;
- развитие умений и навыков дифференцировать звуки, сходные артикуляционно и акустически;
- формирование практических умений и навыков пользования исправленной (фонетически чистой, лексически развитой, грамматически правильной) речью.

Виды коррекционной работы на данном этапе:

1). Постановка звуков.

Последовательность:

- свистящие С, З, Ц, С', З';
- сонор Л';
- шипящие Щ, Ч, Ш, Ж;
- соноры Л, Р, Р'.

Работа по постановке звуков проводится только индивидуально.

2). Автоматизация каждого исправленного звука в слогах:

- С, С', З, З' Ш, Ж, Л' автоматизируются вначале в прямых слогах, затем в обратных и в последнюю очередь - в слогах со стечением согласных;

- Ц, Ч, Щ, Л - наоборот: сначала в обратных слогах, затем в прямых и со стечением согласных;

-Р, Р' можно начинать автоматизировать с проторного аналога и параллельно вырабатывать вибрацию.

3). Автоматизация каждого исправленного звука в словах: проводится по следам автоматизации в слогах, в той же последовательности. По мере овладения произношением каждого слога он немедленно вводится и закрепляется в словах с данным слогом. Для проведения работы по автоматизации звуков в словах дети со сходными дефектами объединяются в подгруппы. Вся дальнейшая коррекционная работа проводится в подгруппах.

4). Автоматизация звуков в предложениях. Каждое отработанное в произношении слово немедленно включается в отдельные предложения, затем в небольшие рассказы, подбираются потешки, чистоговорки, стихи с данным словом.

5). Дифференциация звуков: С – З, С – Ц, С – Ш; Ж – З, Ж – Ш; Ч – Ть, Ч – Сь, Ч – Щ; Щ – С, Щ – Ть, Щ – Ч, Щ – Ш; Р – Л, Р – Рь, Рь – Ль, Рь – Й, Ль – Л

III. Совершенствование фонематического восприятия и навыков звукового анализа и синтеза слов параллельно с коррекцией звукопроизношения.

IV. Развитие связной выразительной речи на базе правильно произносимых ребенком звуков на основе лексико-грамматических упражнений, заданий для просодической стороны речи, при обучении рассказыванию.

V. Развитие (совершенствование) психологической базы речи ребёнка на отработанном в правильном произношении лексическом материале.

VI. Автоматизация в спонтанной речи (в диалогической речи, в играх, развлечениях, режимных моментах, экскурсиях, труде и т. д.).

Вечерние приемы родителей по четвергам логопед назначает по мере необходимости, но не чаще, чем два раза в месяц.

В середине каждого коррекционно-развивающего занятия проводится физкультминутка. Перерывы между коррекционно-развивающими занятиями - не менее 10 минут. В середине фронтального и интегрированного занятия учитель-логопед проводит релаксационную паузу.

В июне коррекционно-развивающие занятия не проводятся. Предпочтение отдается спортивным и подвижным играм, спортивным праздникам, музыкальным занятиям на свежем воздухе, экскурсиям, увеличивается продолжительность прогулок, на которых учитель-логопед организует индивидуальные занятия с детьми.

В связи с тем, что в логопедической группе проводится индивидуальная работа логопеда с детьми во время утренней прогулки, необходимо восполнить время прогулки, потраченное каждым ребенком на индивидуальное занятие, и для этого обеспечить более ранний выход детей (на 10—15 минут) на вечернюю прогулку по сравнению с массовыми группами.

График работы учителя-логопеда

Понедельник	08.00 - 12.00
Вторник	14.00 - 18.00
Среда	08.00 - 12.00
Четверг	14.00 - 18.00
Консультирование родителей	
Индивидуальные занятия с детьми в присутствии родителей	
Пятница	08.00 - 12.00

Расписание работы учителя-логопеда представлено в Приложении

4.3. Интеграция усилий учителя-логопеда и воспитателей

Важное значение в реализации основных направлений содержательной работы с детьми с ОВЗ является осуществление взаимодействия воспитателя и логопеда, обеспечение единства их требований при выполнении основных задач программного обучения. Без этой взаимосвязи невозможно добиться необходимой коррекционной направленности образовательно-воспитательного процесса и построения «индивидуального образовательного маршрута», преодоления речевой недостаточности и трудностей социальной адаптации детей.

Взаимодействие с воспитателями логопед осуществляет в разных формах. Это совместное составление перспективного планирования работы на текущий период по всем направлениям, обсуждение и выбор форм, методов и приемов коррекционно-развивающей работы, оснащение развивающего предметного пространства в групповом помещении, взаимопосещение и участие в интегрированной образовательной деятельности, а также еженедельные задания учителя-логопеда воспитателям.

Основными задачами совместной коррекционной работы логопеда и воспитателя являются.

1. Практическое усвоение лексических и грамматических средств языка.
2. Формирование правильного произношения.
3. Подготовка к обучению грамоте, овладение элементами грамоты.
4. Развитие навыка связной речи.

Еженедельные задания логопеда воспитателю включают следующие разделы:

- логопедические пятиминутки;
- подвижные игры и пальчиковая гимнастика;
- индивидуальная работа;
- рекомендации по подбору художественной литературы и иллюстративного материала.

Планируя индивидуальную работу воспитателей, логопед рекомендует им занятия с 3-4 детьми в день по автоматизации, дифференциации звуков, а также по тем разделам программы, при усвоении которых эти дети испытывают наибольшие затруднения.

Вместе с тем функции воспитателя и логопеда должны быть достаточно четко определены и разграничены.

Совместная коррекционная деятельность учителя-логопеда и воспитателя.

Таблица 4

Задачи, стоящие перед учителем-логопедом	Задачи, стоящие перед воспитателем
1. Создание условий для проявления речевой активности и подражательности, преодоления речевого негативизма	1. Создание обстановки эмоционального благополучия детей в группе
2. Обследование речи детей, психических процессов, связанных с речью, двигательных навыков	2. Обследование общего развития детей, состояния их знаний и навыков по программе предшествующей возрастной группы
3. Заполнение речевой карты, изучение результатов обследования и определение уровня речевого развития ребенка	3. Изучение результатов с целью перспективного планирования работы
4. Обсуждение результатов обследования.	
5. Развитие слухового внимания детей и сознательного восприятия речи	5. Воспитание общего и речевого поведения детей, включая работу по развитию слухового внимания
6. Развитие зрительной, слуховой, вербальной памяти	6. Расширение кругозора детей
7. Обучение детей процессам анализа,	7. Развитие представлений детей о времени и

синтеза, сравнения предметов по их составным частям, признакам, действиям	пространстве, форме, величине и цвете предметов (сенсорное воспитание детей)
8. Развитие подвижности речевого аппарата, речевого дыхания и на этой основе работа по коррекции звукопроизношения	8. Развитие общей, мелкой и артикуляционной моторики детей
9. Развитие фонематического восприятия детей	9. Выполнение заданий и рекомендаций логопеда
10. Обучение детей процессам звуко-слогового анализа и синтеза слов, анализа предложений	10. Закрепление речевых навыков, усвоенных детьми на логопедических занятиях
11. Развитие восприятия ритмико-слоговой структуры слова	11. Развитие памяти детей путем заучивания речевого материала разного вида
12. Формирование предложений разных типов в речи детей по моделям, демонстрации действий, вопросам, по картине и по ситуации	12. Контроль за речью детей по рекомендации логопеда, тактичное исправление ошибок
13. Подготовка к овладению, а затем и овладение диалогической формой общения	13. Развитие диалогической речи детей через использование подвижных, речевых, настольно-печатных игр, сюжетно-ролевых и игр-драматизаций, театрализованной деятельности детей, поручений в соответствии с уровнем развития детей
14. Развитие умения объединять предложения в короткий рассказ, составлять рассказы-описания, рассказы по картинкам, сериям картинок, пересказы на основе материала занятий воспитателя для закрепления его работы	14. Формирование навыка составления короткого рассказа, пересказа.

Раздел V

5.1. Входной мониторинг

Данные диагностики речевого развития за 2022-2023 учебный год

Старшая логопедическая группа №11



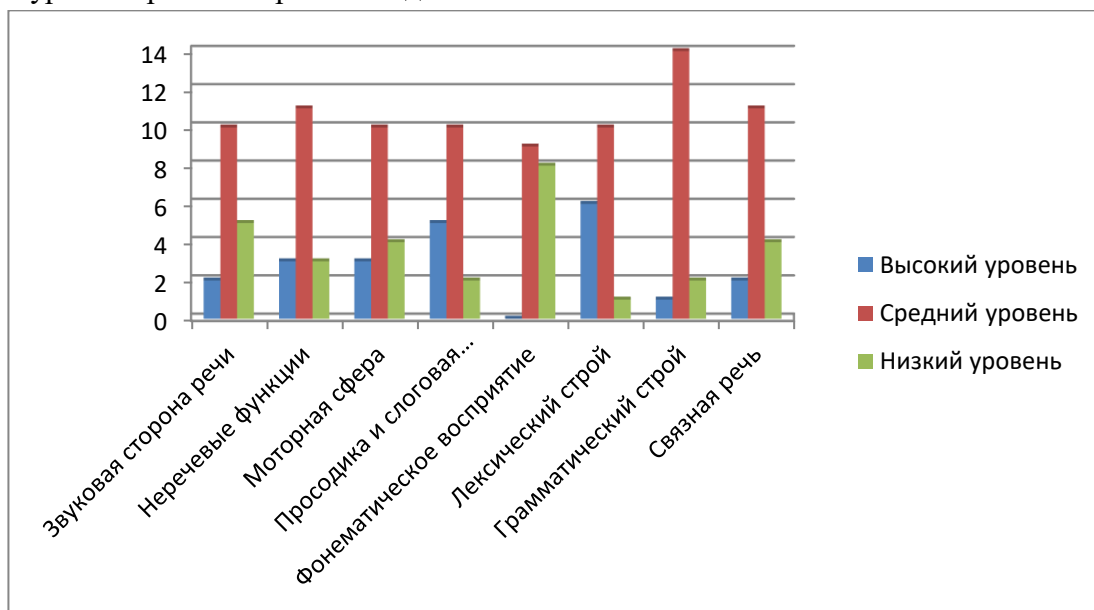
В группе была проведена диагностика нарушений речевого развития детей.

В результате входной диагностики был выявлен следующий уровень речевого развития детей на начало 2022-2023уч.года:

Средний уровень – 14 детей, что составляет 82% от общего числа детей

Низкий уровень – 3 ребенка, что составляет 18% от общего числа детей

Анализируя итоги диагностики можно сделать вывод, что в основном преобладает средний уровень речевого развития детей.



Обследование звуковой стороны речи

Высокий уровень	2	12%
Средний уровень	10	59%
Низкий уровень	5	29%

Обследование неречевых функций

Высокий уровень	3	18%
Средний уровень	11	64%
Низкий уровень	3	18%

Обследование моторной сферы

Высокий уровень	3	18%
Средний уровень	10	59%
Низкий уровень	4	23%

Обследование просодической стороны речи и слоговой структуры слова

Высокий уровень	5	29%
Средний уровень	10	59%
Низкий уровень	2	12%

Обследование фонематического восприятия

Высокий уровень	0	0%
Средний уровень	9	53%
Низкий уровень	8	47%

Обследование лексического строя речи

Высокий уровень	6	35%
Средний уровень	10	59%
Низкий уровень	1	6%

Обследование грамматического строя речи

Высокий уровень	1	6%
Средний уровень	14	82%
Низкий уровень	2	12%

Обследование связной речи

Высокий уровень	2	12%
Средний уровень	11	64%
Низкий уровень	4	24%

Исходя из данных проведенной диагностики, были составлены индивидуальные планы развития речевой деятельности детей.

5.2. Планируемые результаты коррекционной работы

Главным направлением рабочей программы является реализация образовательных задач дошкольного образования с привлечением синхронного выравнивания речевого и психического развития детей с нарушениями речи.

В итоге логопедической работы речь детей должна соответствовать языковым нормам, и дети должны уметь:

- понимать обращенную речь в соответствии с параметрами возрастной нормы;
- фонетически правильно оформлять звуковую сторону речи;
- правильно передавать слоговую структуру слов, используемых в самостоятельной речи;
- пользоваться в самостоятельной речи простыми распространенными и сложными предложениями, владеть навыками объединения их в рассказ;
- владеть элементарными навыками пересказа;
- владеть навыками диалогической речи;
- владеть навыками словообразования: продуцировать названия существительных от глаголов, уменьшительно-ласкательных и увеличительных форм существительных и проч.;
- грамматически правильно оформлять самостоятельную речь в соответствии с нормами языка. Падежные и родовидовые окончания слов должны проговариваться четко; простые и почти все сложные предлоги должны употребляться адекватно;
- использовать в спонтанном общении слова различных лексико-грамматических категорий (существительных, глаголов, наречий, прилагательных, местоимений и т.д.);
- владеть элементами грамоты.

В дальнейшем осуществляется совершенствование всех компонентов языковой системы.

Раздел VI. Модели работы с детьми.

6.1. Учебный план

Диагностическая работа

Таблица 5

№ п/п	Содержание работы	Сроки
1.	Психолого-педагогическое обследование детей. Определение особенностей речевого, психомоторного, общего развития детей.	Сентябрь, май
2.	Профилактическая работа. Выявление детей с нарушениями речи через обследование в ДОУ. Направление детей к неврологу, психиатру, ортодонту, отоларингологу для консультаций.	По мере необходимости

Коррекционно-развивающая работа с детьми

Таблица 6

№ п/п	Содержание работы	Сроки	Выход
1.	Проведение фронтальной непосредственной образовательной деятельности «Развитие фонетико-фонематической стороны речи»	В течение учебного года	Календарно-тематическое планирование занятий по развитию фонетико-фонематической стороны речи
2.	Проведение фронтальной непосредственной образовательной деятельности «Развитие лексико-грамматической стороны речи»	В течение учебного года	Календарное планирование по развитию лексико-грамматической стороны речи
3.	Индивидуальная и подгрупповая коррекционно-развивающая работа.	В течение учебного года	Ежедневное планирование индивидуальной, подгрупповой коррекционно-развивающей работы

Организационно-методическая работа

Таблица 7

№ п/п	Содержание работы	Сроки	Выход
1.	Комплектование групп, утверждение списков групп компенсирующей направленности.	До 2 сентября	Списки групп.
2.	Составление и утверждение у заведующего ДОУ циклограммы рабочего времени учителя-логопеда, регламента фронтальной и индивидуально-подгрупповой логопедической НОД на год	До 15 сентября	Циклограмма, регламент
3.	Составление рабочей программы, годового плана работы учителя-логопеда	До 15 сентября	Рабочая программа, Годовой план работы
4.	Составление перспективного и календарного плана работы на учебный год	До 15 сентября	Перспективный и календарный план работы
5.	Планирование логопедической фронтальной, подгрупповой, индивидуальной НОД	В течение года	Ежедневные планы работы, конспекты НОД
6.	Ведение индивидуальных тетрадей детей.	В течение года	Индивидуальные тетради

6.2. Комплексно-тематическое планирование
Календарно-тематическое планирование
Логопедических занятий в старшей группе №11
на 2022-2023 учебный год

Темой каждого занятия является звук и буква, но кроме этого оно подчинено определенной лексической теме. Лексическая тема отражена в упражнениях по развитию мелкой моторики, мимической мускулатуры, в работе по развитию дыхания и голоса и в лексико-грамматических упражнениях. Такой подход позволяет охватывать все стороны речевого развития и более четко организовывать взаимосвязь всех участников коррекционного процесса. Применение игровых приемов способствует поддержанию интереса детей на протяжении всего занятия.

Примерные планы занятий

Таблица 8

Месяц	Неделя	Развитие фонетико-фонематической стороны речи	Развитие лексико-грамматической стороны речи
Сентябрь	I	Обследование	Обследование
	II	Обследование	Обследование
	III	Развитие слухового внимания и восприятия на неречевых звуках	Труд людей осенью. Сад — огород Согласование существительных с прилагательными и глаголами, закрепление употребления в речи простых предлогов: <i>на — с, в — из</i>
	IV	Развитие слухового внимания и восприятия на речевых звуках	Земля наш общий дом. Лес, грибы, ягоды, деревья Согласование имен числительных <i>два</i> и <i>пять</i> с существительными; упражнение в употреблении формы множественного числа имен существительных в родительном падеже (<i>яблок, чашек, платьев</i> и т.д.)
Октябрь	I	Звук и буква У	Мой город. Наш детский сад Закрепление умения согласовывать существительные с притяжательными местоимениями <i>мой, моя</i> . Отработка падежных окончаний имен существительных единственного числа
	II	Звук и буква А	Наша страна. Познакомить детей с флагом, гимном и гербом России. Учить образовывать прилагательные от существительных. Развивать умение согласовывать слова в предложении.
	III	Звуки У-А	Мебель. Части мебели. Развивать умение согласовывать существительные с прилагательными в роде, числе, падеже. Учить подбирать

			глаголы к существительным по теме. Закреплять навык употребления существительных в родительном падеже	
	IV	Звук и буква П	Профессии. Учить называть профессии по роду занятий или месту работы. Закреплять употребление сущ. в Тв.п. Упражнять в образовании существительных мн.ч. Р.п.	
	Ноябрь	I	Звук и буква О	Семья. Учить подбирать противоположные по значению слова. Закреплять знания о родственных связях. Развивать понимание логико-грамматических конструкций
		II	Звук и буква И	Перелетные птицы Образование и употребление приставочных глаголов. Закрепление употребления в речи простых предлогов: <i>на — с, в — из</i> . Упражнение детей в умении образовывать уменьшительно-ласкательную форму имен существительных
III		Звук и буква М	Одежда Упражнение в образовании существительных с уменьшительно-ласкательными суффиксами <i>-ик-, -чик-, -ечк-, -очк-, -емок-, -оньк-</i> ; формирование умения согласовывать числительные <i>два, две</i> с существительными	
IV		Звук и буква Н	Комнатные растения Учить употреблять глаголы в прошедшем времени. Закреплять умение подбирать сходные и противоположные по значению слова. Учить выделять из текста однокоренные слова.	
Декабрь	I	Звук и буква Т	Зима. Зимние забавы. Закреплять умение употреблять предлоги движения <i>в, из, от, по, к</i> . Учить подбирать родственные слова, образовывать глаголы прошедшего времени.	
	II	Звук Ть. Буква Т	Наш дом. Учить образовывать сложные слова. Закреплять умение составлять предложения с предлогами.	
	III	Звук и буква К	Зимующие птицы. Учить образовывать глаголы и закреплять знания детей о голосах птиц. Учить образовывать прилагательные и существительные с помощью уменьшительно-ласкательных суффиксов.	

			Закреплять употребление существительных в именительном и родительном падежах мн. числа.
	IV	Звук Кь. Буква К	Новогодний праздник. Закреплять умение подбирать прилагательные к существительным. Упражнять в употреблении предлога <i>без</i> и имен существительных в различных падежах.
Январь	III	Звук и буква Б	Дикие животные зимой. Обучать образованию притяжательных прилагательных. Закреплять практическое употребление в речи простых предлогов: <i>на, с, под, над, за</i>
	IV	Звук Бь. Буква Б.	Посуда. Учить подбирать антонимы к прилагательным и глаголам. Упражнять в образовании прилагательных от существительных и дать понятие о материалах, из которых делают предметы посуды.
Февраль	I	Звук и буква Э	Друзья спорта. Формирование навыков словообразования и расширение словаря
	II	Звуки Г — Гь. Буква Г	Домашние животные и их детеныши. Учить образовывать сложные слова, притяжательные прилагательные. Расширять словарь антонимов. Развивать навыки словообразования и словоизменения.
	III	Звук Ль. Буква Л	Наша армия. Обучать образованию прилагательных от существительных. Закреплять умение согласовывать числительные <i>два и пять</i> с существительными.
	IV	Звук и буква Ы	Народная культура
Март	I	Звук и буква С	Праздник 8 марта. Учить преобразовывать имена существительные мужского рода в имена существительные женского рода. Упражнять в подборе родственных слов. Упражнять в подборе признаков к предметам.
	II	Звук Сь. Буква С.	Почта. Закреплять умение согласовывать числительные <i>два и пять</i> с существительными. Учить согласовывать существительные с глаголами единственного и множественного

			числа.
	III	Звук и буква Ш	Весна. Упражнять в образовании и практическом использовании в речи притяжательных и относительных прилагательных. Учить классифицировать времена года. Отрабатывать падежные окончания имен существительных ед. и мн. числа.
	IV	Звуки С-Ш	Откуда хлеб пришел? Учить подбирать синонимы и однокоренные слова. Закреплять знания о профессиях людей, занятых в сельском хозяйстве.
Апрель	I	Звуки Х-Хь. Буква Х	Наша пища. Упражнять в употреблении различных форм имен существительных. Закреплять навык правильного использования в речи простых и сложных предлогов
	II	Звуки В-Вь. Буква В.	Космос. Формирование навыков словообразования и расширение словаря
	III	Звук и буква З	Насекомые. Учить преобразовывать глаголы ед.ч. в мн.ч. Развивать умение употреблять существительные в форме Р.п. мн.ч.
	IV	Звук Зь. Буква З	Транспорт. Обучать образованию приставочных глаголов движения. Закреплять умение употреблять имена существительные в форме косвенного падежа.
Май	I	Звук и буква Ж	День Победы. Познакомить детей с праздником. Развивать умение согласовывать слова в предложении.
	II	Звуки З-Ж	
	III	Обследование	Обследование
	IV	Обследование	Обследование

Раздел VII. Взаимодействие с семьями воспитанников

Вопросам взаимосвязи детского сада с семьей в последнее время уделяется все большее внимание, так как личность ребенка формируется, прежде всего, в семье и семейных отношениях. В дошкольных учреждениях создаются условия, имитирующие домашние, к образовательно-воспитательному процессу привлекаются родители, которые участвуют в занятиях, спортивных праздниках, викторинах, вечерах досуга, театрализованных представлениях. Педагоги работают над созданием единого сообщества, объединяющего взрослых и детей.

В группе компенсирующей направленности для детей с нарушением речи логопед и другие специалисты проводят для родителей открытые и совместные занятия, пытаются привлечь родителей к коррекционно-развивающей работе через систему методических рекомендаций. Эти рекомендации родители получают в устной форме на вечерних консультациях, еженедельно в письменной форме в индивидуальных тетрадях и на стендах родительского уголка. Рекомендации родителям и домашние занятия родителей с детьми необходимы для того, чтобы как можно скорее ликвидировать отставание детей, как в речевом, так и в общем развитии.

Задания, данные в тетрадях, подскажут родителям, в какое время лучше организовать совместную игровую деятельность с ребенком, во что и как следует играть с ребенком дома. Выполняя с ребенком предложенные задания, наблюдая, рассматривая, играя, взрослые разовьют его речь, зрительное и слуховое внимание, память и мышление, что станет залогом успешного обучения ребенка в школе.

Задания в тетрадях подобраны в соответствии с изучаемыми в логопедических группах детского сада лексическими темами и требованиями Программы. Для каждого ребенка учтены его индивидуальные особенности развития. Речевую активность детей родители должны поддерживать и всячески стимулировать.

Родители должны стремиться создавать такие ситуации, которые будут побуждать детей применять знания и умения, имеющиеся в их жизненном багаже. Опора на знания, которые были сформированы ранее, становятся одной из основ домашней работы с детьми. Родители должны стимулировать познавательную активность детей, создавать творческие игровые ситуации.

Перспективный план «Работа с родителями»

Таблица 6

№ п/п	Содержание работы	Сроки	Цели и задачи проведения мероприятия
1.	Выступления на родительских собраниях: «Цели и задачи коррекционного обучения в группе компенсирующей направленности для детей с ТНР. Организационные вопросы. Рекомендации логопеда по выполнению домашних заданий». «Подведение итогов коррекционного обучения в логопедической группе для детей с ТНР».	Сентябрь Май	Информирование родителей по результатам входной диагностики и задач на учебный год, реализация подхода взаимодействия «логопед-родитель» Ознакомление родителей с результатами коррекционно-развивающей работы
2.	Консультации для родителей: 1. Индивидуальные консультации для родителей по результатам логопедического обследования. 2. Папка-передвижка «Развиваем пальчики – развиваем речь»	Сентябрь - Май Октябрь	Информирование родителей по результатам диагностики Рекомендации по развитию мелкой моторики рук

	4. Папка-передвижка «Роль дыхания в процессе речи» 5. Папка-передвижка «Роль родителей в развитии речи детей» 6. Папка-передвижка «Речевые игры по дороге домой» 7. Папка-передвижка «Обогащение словарного запаса детей через игру» 7. Папка-передвижка «Необходимость контроля за правильным звукопроизношением» 8. Папка-передвижка «Полезные рекомендации на летний период»	Декабрь Январь Февраль Март Апрель Май	Формирование правильного речевого дыхания. Привлечь родителей к работе над развитием речи у детей Привлечь родителей к работе над лексико-грамматической стороной речи Привлечь родителей к работе по развитию словаря у детей Осуществление контроля за качеством детской речи Рекомендации родителям на летний период
3.	Консультирование родителей по необходимости, по запросу родителей.	В течение года	Повышение педагогической компетентности родителей
4.	Практикум «Артикуляционная гимнастика»	Ноябрь	Ознакомление с комплексом артикуляционной гимнастики. Практическое обучение.

Раздел VIII. Предметно-пространственная развивающая среда

Оснащение логопедического кабинета

1. Настенное зеркало
2. Столы для детей;
3. Стулья детские;
4. Стол для логопеда;
5. Стулья для взрослых;
6. Магнитная доска;
7. Дополнительное освещение у зеркала;
8. Шкаф книжный;
9. Коробки и папки для пособий;
10. Полка для пособий.

Методические материалы и средства обучения коррекционного логопедического процесса:

Для проведения логопедического обследования:

1. Обследование звукопроизношения;
2. Обследование понимания речи;
3. Обследование связной речи;
4. Обследование грамматического строя речи;

5. Обследование состояния словарного запаса;
6. Обследование фонематического восприятия, фонематического анализа и синтеза, фонематических представлений;
7. Обследование слоговой структуры слова;
8. Счетный материал для обследования;
9. Разрезные картинки для обследования на 2-4-6-8 частей;
10. Картинки и тексты

Для формирования правильного звукопроизношения:

1. Артикуляционные упражнения (карточки);
2. Профили звуков;
3. Материал для автоматизации звуков в словах, предложениях, текстах;
4. Пособия для работы над речевым дыханием;
5. Предметные картинки на все изучаемые звуки;
6. Альбомы на автоматизацию и дифференциацию поставленных звуков;
7. Тексты и картотеки на автоматизацию поставленных звуков.

Для формирования фонематического восприятия, звукового анализа:

1. Сигнальные кружки на дифференциацию звуков;
2. Цветные фишки для звукобуквенного анализа;
3. Предметные картинки на дифференциацию звуков;
4. Тексты на дифференциацию звуков

Для обогащения словарного запаса и формирования грамматического строя речи:

1. Предметные картинки
2. Предметные картинки на подбор антонимов;
3. Предметные картинки на подбор синонимов;
4. Многозначные слова;
5. Предметные картинки «один-много»;
6. Схемы предлогов;
7. Пособия на составление предложений с простыми и сложными предлогами;
8. Пособия на согласование слов;
9. Деформированные тексты и др.

Для развития связной речи:

1. Серии сюжетных картинок;
2. Сюжетные картинки;
3. Предметные картинки для составления сравнительных и описательных рассказов;
4. Схемы и мнемотаблицы для составления описательных рассказов

Раздел X. Учебно-методическое оснащение

Коррекционная программа построена с учетом использования в образовательном процессе следующих программ и технологий:

«Программы дошкольных образовательных учреждений компенсирующего вида для детей с нарушениями речи» Т. Б. Филичевой, Г. В. Чиркиной.

<p>Программы и технологии, обеспечивающие выявление особых образовательных потребностей детей с ОВЗ</p>	<ol style="list-style-type: none"> 1. Альбом для логопеда/ Иншакова О.Б. 2-е изд. испр. и дополн. М.: Гуманитар. изд. центр ВЛАДОС, 2005 - 279 с. 2. Акименко В.М. Логопедическое обследование детей с речевыми нарушениями. – Ростов н/Д: Феникс, 2011. – 77с. 3. Волкова Г.А.Методика психолого-логопедического обследования детей с нарушениями речи. – СПб.: «ДЕТСТВО-ПРЕСС», 2008. – 144 с.
<p>Программы и технологии, обеспечивающие формирование фонетико-фонематических, лексико-грамматических средств языка и развитию связной речи</p>	<ol style="list-style-type: none"> 1. Говорим правильно в 5-6 лет. Конспекты фронтальных занятий 1, 2, 3 периода обучения в старшей логогруппе О.С. Гомзяк. — М. : Издательство ГНОМ и Д, 2019. - 128 с. — (Учебно-методический комплект «Комплексный подход к преодолению ОНР у дошкольников»). 2. Гомзяк О.С. Говорим правильно в 5-6 лет. Альбом 1,2 упражнений по обучению грамоте детей старшей логогруппы. – М.: Издательство ГНОМ, 2020. – 32 с. 3. Говорим правильно в 5-6 лет. Конспекты фронтальных занятий Iпо развитию связной речи в старшей логогруппе О.С. Гомзяк. — М. : Издательство ГНОМ и Д, 2021. - 160 с. — (Учебно-методический комплект «Комплексный подход к преодолению ОНР у дошкольников»). 4. Гомзяк О.С. Говорим правильно в 5-6 лет. Сюжетные картины для развития связной речи в старшей логогруппе. – М.: Издательство ГНОМ, 2020. – 32 с. 5. Филичева Т.Б., Чиркина Г.В., Туманова Т.В. Коррекция нарушений речи. Программы дошкольных образовательных учреждений компенсирующего вида для детей с нарушениями речи. – М.: Просвещение, 2014. – 207 с. 6. Нищева Н.В. Планирование коррекционно-развивающей работы в группе компенсирующей направленности для детей с ТНР. – СПб.: ООО «Издательство ДЕТСТВО-ПРЕСС», 2015. – 192 с. 7. Нищева Н.В. Обучение грамоте детей дошкольного возраста. Парциальная программа. – СПб.: ООО «Издательство ДЕТСТВО-ПРЕСС», 2019. – 256 с.
<p>Программы, технологии, методические и дидактические</p>	<ol style="list-style-type: none"> 1. 40 новых скороговорок. Практикум по улучшению дикции. – М.: «Издательство Гном и Д», 2003. – 40с. 2. Коноваленко В.В. Коррекция произношения звуков Г, Г', К, К', Х, Х'. Дидактический материал. – М.: Издательство ГНОМ,

<p>пособия, обеспечивающие осуществление индивидуально-ориентированной коррекционной помощи детям с ОВЗ</p>	<p>2018. – 48 с.</p> <p>3. Коноваленко В.В. Коррекция произношения звуков Н, Т, Д. Дидактический материал. – М.: Издательство ГНОМ, 2020. – 64 с.</p> <p>4. Коноваленко В.В. Коррекция произношения звука Й. Дидактический материал. – М.: Издательство ГНОМ, 2020. – 64 с.</p> <p>5. Спивак Е.Н. Звуки Ш, Ж, Ч, Щ. Речевой материал для автоматизации и дифференциации звуков у детей 5-7 лет. – М.: Издательство ГНОМ, 2021. – 56 с.</p> <p>6. Белая А.Е. Пальчиковые игры для развития речи дошкольников: пособие для родителей и педагогов \ А.Е.Белая, В.И. Мирясова. – М.: АСТ: Астрель: ПРОфиздат, 2006</p> <p>7. Большакова С.Е. Преодоление нарушений слоговой структуры слова у детей: Методическое пособие. – М.: ТЦ Сфера, 2007. - 56</p> <p>8. Игры на автоматизацию звуков: «Логопедические лото», «Логопедическое домино», «Паровоз», «Подбери и назови» и т.д.</p> <p>9. Коноваленко В. В., Коноваленко С. В. Артикуляционная, пальчиковая гимнастика и дыхательно-голосовые упражнения. – М.: «Издательство ГНОМ и Д», 2004. – 16с.</p> <p>10. Комарова Л.А. Автоматизация звука Ж в игровых упражнениях. Альбом дошкольника— М.: Издательство ГНОМ и Д, 2009. — 32 с.</p> <p>11. Комарова, Л.А. Автоматизация звука Ш в игровых упражнениях. Альбом дошкольника / Л.А. Комарова. — М.: Издательство ГНОМ и Д, 2009. — 32 с.</p> <p>12. Комарова, Л.А. Автоматизация звука Л в игровых упражнениях. Альбом дошкольника / Л.А. Комарова. — М.: Издательство ГНОМ и Д, 2009. — 32 с.</p> <p>13. Комарова, Л.А. Автоматизация звука Рь в игровых упражнениях. Альбом дошкольника / Л.А. Комарова. — М.: Издательство ГНОМ и Д, 2009. — 32 с.</p> <p>14. Комарова, Л.А. Автоматизация звука Р в игровых упражнениях. Альбом дошкольника / Л.А. Комарова. — М.: Издательство ГНОМ и Д, 2009. — 32 с.</p> <p>15. Комарова Л.А. Автоматизация звука С в игровых упражнениях. Альбом дошкольника— М.: Издательство ГНОМ и Д, 2009. — 32 с.</p> <p>16. Комарова Л.А. Автоматизация звуков Ч, Щ в игровых упражнениях. Альбом дошкольника— М.: Издательство ГНОМ и Д, 2009. — 32 с.</p> <p>17.</p>
---	---

ГРАФИК РАБОТЫ
учителя-логопеда МАДОУ Детский сад № 59«Золотой ключик»
Шушурихиной О.С.

Понедельник 8.00 -12.00

8.00 – 8.15	Консультации для воспитателей
8.15 – 9.25	Индивидуальная работа
9.25 – 9.30	Подготовка к занятию
9.30 – 9.55	Фронтальное занятие
9.55 – 11.30	Индивидуальная работа
11.30 – 12.00	Работа с документацией

Вторник 14.00-18.00

14.00 – 14.45	Организационно-методическая работа
14.45 - 15.00	Консультации для воспитателей
15.00 – 15.40	Подгрупповая работа
15.40 – 17.30	Индивидуальная работа
17.30 – 18.00	Консультации для родителей

Среда 8.00 -12.00

8.00 – 8.15	Консультации для родителей
8.15 – 8.35	Индивидуальная работа
8.35 – 9.00	Подготовка к занятию
9.00 – 9.25	Фронтальное занятие
9.30 – 11.30	Индивидуальная работа
11.30 – 12.00	Работа с документацией

Четверг 14.00-18.00

14.00 – 14.45	Организационно-методическая работа
14.45 - 15.00	Консультации для воспитателей
15.00 – 15.40	Подгрупповая работа
15.40 – 17.30	Индивидуальная работа
17.30 – 18.00	Консультации для родителей

Пятница 8.00 -12.00

8.00 – 8.15	Консультации для родителей
8.15 – 8.35	Индивидуальная работа
8.35 – 9.00	Подготовка к занятию
9.00 – 9.40	Подгрупповая работа
9.40 – 11.30	Индивидуальная работа
11.30 – 12.00	Работа с документацией